

**Legende**

**Intensität Überschwemmung**

spezifischer Durchfluss  $q$

- Intensität hoch,  $q=v \cdot hw \geq 2,0 \text{ m}^2/\text{s}$
- Intensität mittel,  $2,0 \text{ m}^2/\text{s} > q = v \cdot hw > 0,5 \text{ m}^2/\text{s}$
- Intensität niedrig,  $q = v \cdot hw \leq 0,5 \text{ m}^2/\text{s}$

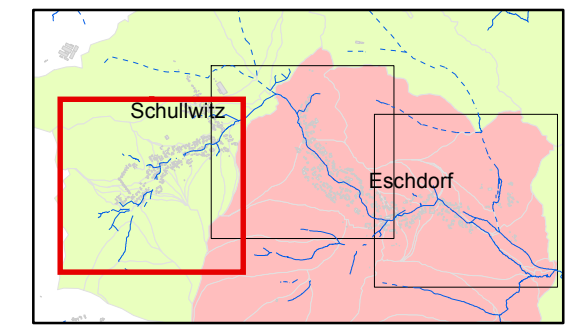
Anschlaglinie HQextrem (HQ200)

**Wildabfließendes Wasser, Erosion / Deposition**

- von Deposition betroffene Flurstücke
- Flächen, auf/an denen Maßnahmen gegen wildabfließendes Wasser sinnvoll sind
- Erosionsgefährdete Abflussbahnen nach ABAG

- oberirdische Fließgewässer
- verrohrte Fließgewässer
- stehende Gewässer
- Quellen
- Straßen
- Stadtgrenze
- Gemarkungsgrenzen
- Flurstücksgrenzen
- Gebäudeflächen

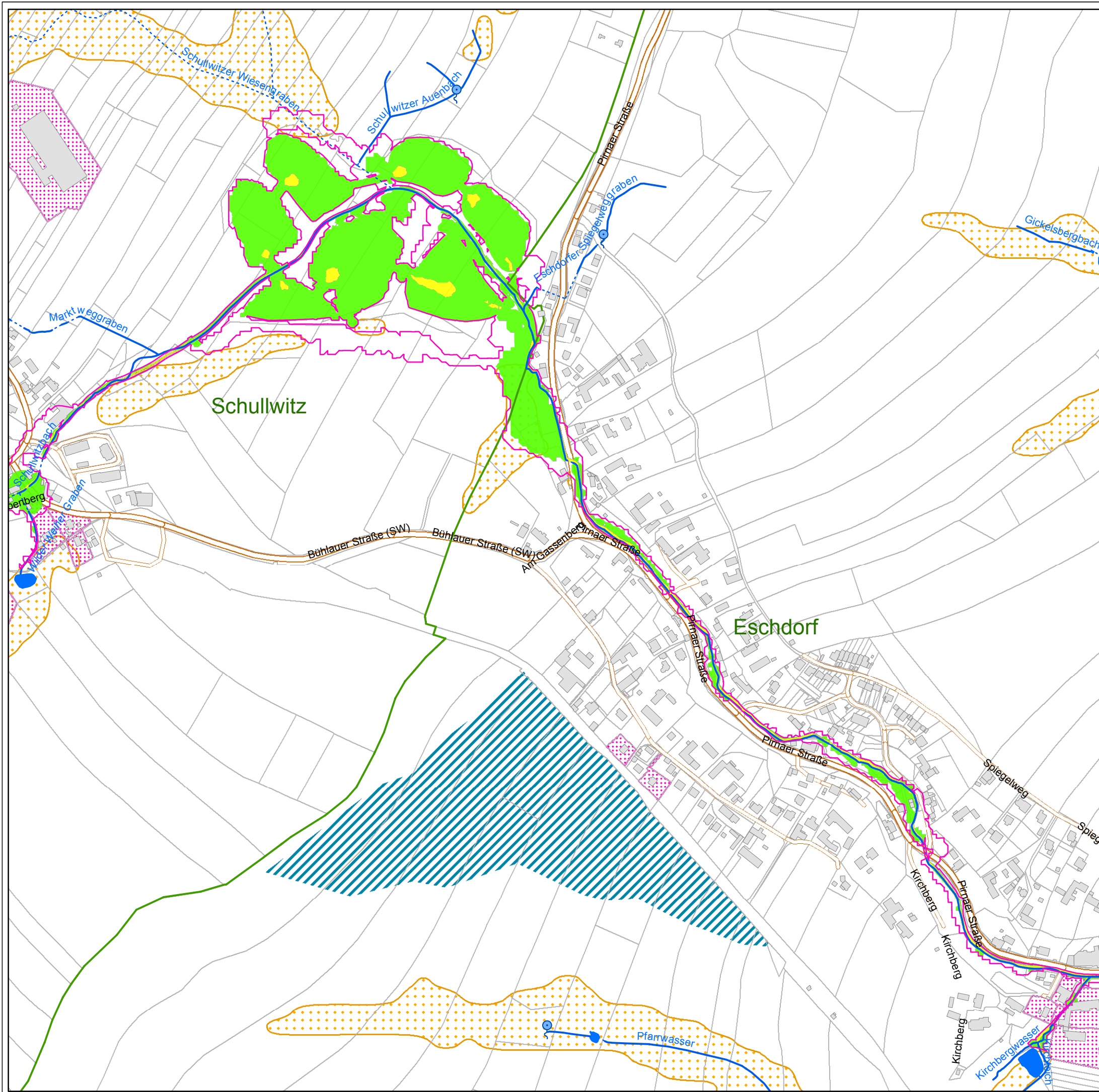
Blattübersicht:



Annahme einer ungleichmäßigen Überregnung des Einzugsgebietes - Gewitterzelle im Bereich Eschdorf

Anlage: 6.2.2 Blatt 1

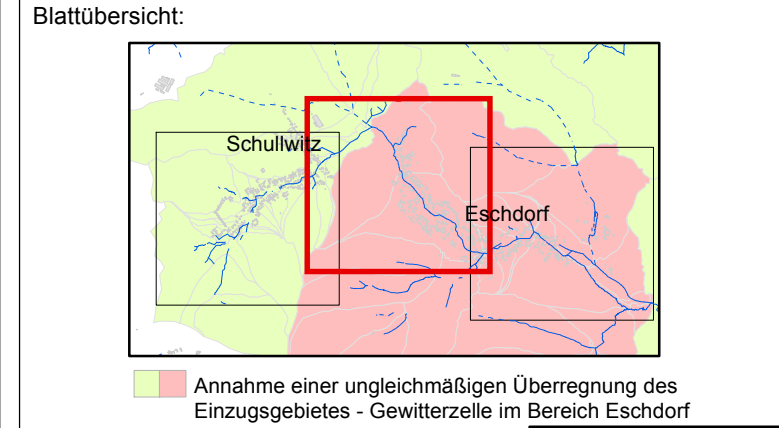
|  |   |
|--|---|
| <b>Auftraggeber:</b> <b>Landeshauptstadt Dresden</b><br>Umweltamt<br>Abteilung Kommunaler Umweltschutz                       |   |
| <b>Auftragnehmer:</b> <b>IHU</b>   |   |
| <b>Hochwasserrisikomanagementplan (HWRM-Plan)</b><br><b>Schullwitzbach</b>   |   |
| <b>Hochwassergefahrenkarte mittleres Ereignis</b>  |   |
| <b>Herausgeber:</b><br>Landeshauptstadt Dresden, Umweltamt   | <b>Maßstab:</b> 1:5.000   |
| <b>Projektnummer:</b> 20142458   | <b>Projektleitung:</b> B. Knab  |
| <b>Redaktionsstand:</b> Juli 2018  | <b>Autor - Thematik:</b> M. Tichatschke   |
| <b>Grundlage(n)/ Quelle(n)/ Thematik:</b><br>Landeshauptstadt Dresden, Umweltamt,<br>Stand 2012/2018<br>IHU GmbH, Stand 2018 | <b>Zeichner:</b> S. Jäger<br><b>Qualitätskontrolle:</b> B. Knab<br><b>Zeichnungs-Nr.:</b>   |
| <b>Topographische Grundlagen:</b><br>Städtisches Vermessungsamt, Umweltamt   | <b>Bemerkung:</b><br>Diese Karte ist urheberrechtlich geschützt. Nachdruck oder sonstige Vervielfältigung, auch auszugsweise, nur mit Genehmigung des Herausgebers. |



- Legende**
- Intensität Überschwemmung**  
spezifischer Durchfluss  $q$
- Intensität hoch,  $q = v \cdot hw \geq 2,0 \text{ m}^2/\text{s}$
  - Intensität mittel,  $2,0 \text{ m}^2/\text{s} > q = v \cdot hw > 0,5 \text{ m}^2/\text{s}$
  - Intensität niedrig,  $q = v \cdot hw \leq 0,5 \text{ m}^2/\text{s}$
  - Anschlaglinie HQextrem (HQ200)

- Wildabfließendes Wasser, Erosion / Deposition**
- von Deposition betroffene Flurstücke
  - Flächen, auf/an denen Maßnahmen gegen wildabfließendes Wasser sinnvoll sind
  - Erosionsgefährdete Abflussbahnen nach ABAG

- oberirdische Fließgewässer
- verrohrte Fließgewässer
- stehende Gewässer
- Quellen
- Straßen
- Stadtgrenze
- Gemarkungsgrenzen
- Flurstücksgrenzen
- Gebäudeflächen



Anlage: 6.2.2 Blatt 2

**Auftraggeber:**

**Landeshauptstadt Dresden**  
Umweltamt  
Abteilung Kommunaler Umweltschutz

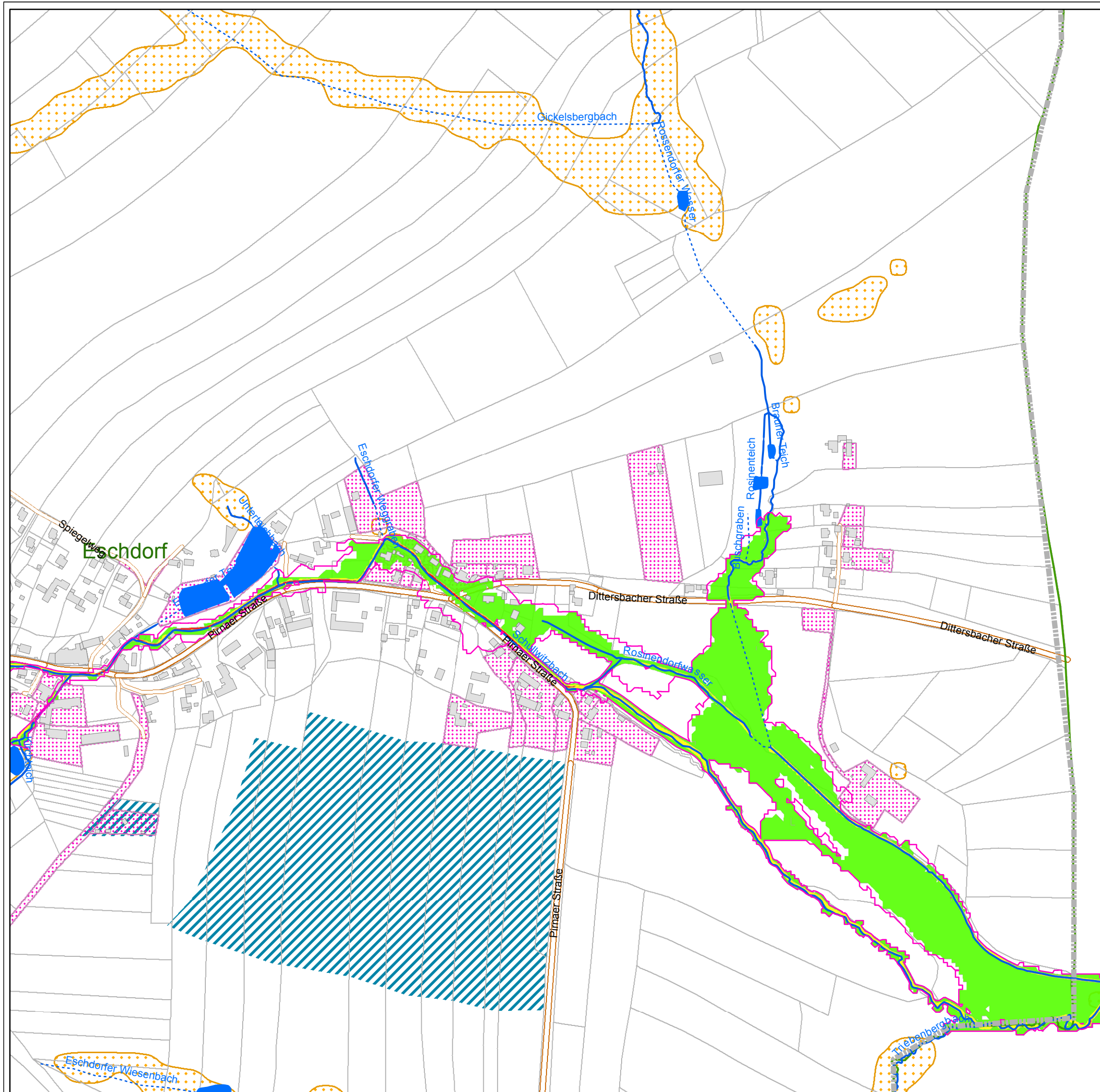
**Auftragnehmer:**

**IHU**  
Gesellschaft für Ingenieur-,  
Hydro- und Umweltgeologie mbH

**Hochwasserrisikomanagementplan (HWRM-Plan)  
Schullwitzbach**

**Hochwassergefahrenkarte mittleres Ereignis**

|   |  |  |                                |
|---|--|--|--------------------------------|
| Herausgeber:<br>Landeshauptstadt Dresden, Umweltamt   |  | Maßstab: 1:5.000   |                                |
| Projektnummer: 20142458   |  | Projektleitung: B. Knab  |                                |
| Redaktionsstand: Juli 2018  |  | Autor - Thematik: M. Tichatschke   |                                |
| Grundlage(n)/ Quelle(n)/ Thematik:<br>Landeshauptstadt Dresden, Umweltamt,<br>Stand 2012/2018<br>IHU GmbH, Stand 2018 |  | Zeichner:<br>S. Jäger  | Qualitätskontrolle:<br>B. Knab |
|   |  | Zeichnungs-Nr.:  |                                |
| Topographische Grundlagen:<br>Städtisches Vermessungsamt, Umweltamt   |  | Bemerkung:<br>Diese Karte ist urheberrechtlich geschützt. Nachdruck<br>oder sonstige Vervielfältigung, auch auszugsweise,<br>nur mit Genehmigung des Herausgebers. |                                |



### Legende

#### Intensität Überschwemmung

spezifischer Durchfluss  $q$

- Intensität hoch,  
 $q = v \cdot hw \geq 2,0 \text{ m}^2/\text{s}$
- Intensität mittel,  
 $2,0 \text{ m}^2/\text{s} > q = v \cdot hw > 0,5 \text{ m}^2/\text{s}$
- Intensität niedrig,  
 $q = v \cdot hw \leq 0,5 \text{ m}^2/\text{s}$

Anschlaglinie HQextrem (HQ200)

#### Wildabfließendes Wasser, Erosion / Deposition

- von Deposition betroffene Flurstücke
- Flächen, auf/an denen Maßnahmen gegen wildabfließendes Wasser sinnvoll sind
- Erosionsgefährdete Abflussbahnen nach ABAG

oberirdische Fließgewässer

verrohrte Fließgewässer

stehende Gewässer

Quellen

Straßen

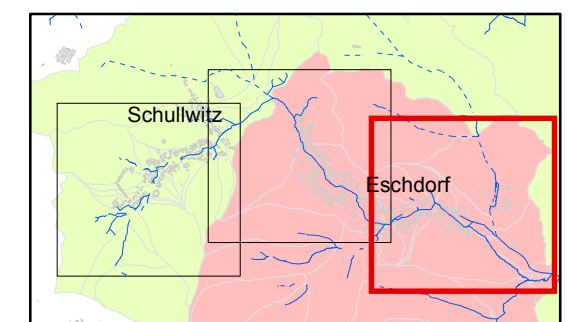
Stadtgrenze

Gemarkungsgrenzen

Flurstücksgrenzen

Gebäudeflächen

Blattübersicht:



Annahme einer ungleichmäßigen Überregnung des Einzugsgebietes - Gewitterzelle im Bereich Eschdorf

Anlage: 6.2.2 Blatt 3

|  |   |
|--|---|
| <b>Auftraggeber:</b> <b>Landeshauptstadt Dresden</b><br>Umweltamt<br>Abteilung Kommunaler Umweltschutz                       |   |
| <b>Auftragnehmer:</b> <b>IHU Gesellschaft für Ingenieur-, Hydro- und Umweltgeologie mbH</b>                                  |   |
| <b>Hochwasserrisikomanagementplan (HWRM-Plan)</b><br><b>Schullwitzbach</b>   |   |
| <b>Hochwassergefahrenkarte mittleres Ereignis</b>  |   |
| <b>Herausgeber:</b><br>Landeshauptstadt Dresden, Umweltamt   | <b>Maßstab:</b> 1:5.000   |
| <b>Projektnummer:</b> 20142458   | <b>Projektleitung:</b> B. Knab  |
| <b>Redaktionsstand:</b> Juli 2018  | <b>Autor - Thematik:</b> M. Tichatschke   |
| <b>Grundlage(n)/ Quelle(n)/ Thematik:</b><br>Landeshauptstadt Dresden, Umweltamt,<br>Stand 2012/2018<br>IHU GmbH, Stand 2018 | <b>Zeichner:</b> S. Jäger<br><b>Qualitätskontrolle:</b> B. Knab<br><b>Zeichnungs-Nr.:</b>   |
| <b>Topographische Grundlagen:</b><br>Städtisches Vermessungsamt, Umweltamt   | <b>Bemerkung:</b><br>Diese Karte ist urheberrechtlich geschützt. Nachdruck oder sonstige Vervielfältigung, auch auszugsweise, nur mit Genehmigung des Herausgebers. |